

Государственное бюджетное общеобразовательное учреждение,
средняя общеобразовательная школа №448

Тема: «Первая помощь при переломах»
Вид: информационный проект

Выполнил: ученик 10 «А» класса
Александров Артем
Руководитель: учитель ОБЖ
Линник Георгий Владимирович

2022-2023
учебный год

Актуальность: Перелом кости является довольно распространённым типом травмы. Конечно же, нам надо знать хотя бы примитивные способы первой помощи, или признаки перелома.

Проблема: Люди не умеют правильно диагностировать, а затем и оказать первую медицинскую помощь при переломах и это приводит к осложнению состояния пострадавшего.

Цель: Оказание помощи человеку, получившему травму до момента прибытия квалифицированной медицинской помощи, такой как, например, бригада скорой помощи либо доставления (на попутном транспорте) пострадавшего в ближайшее медицинское лечебное учреждение. Время от момента травмы до момента получения первой медицинской помощи должно быть предельно сокращено.

Задачи:

- предупредить развитие возможных осложнений;
- облегчить тяжесть течения травмы или заболевания;
- спасти жизнь пострадавшему.

Перелом - нарушение анатомической целостности кости вследствие

травмы.

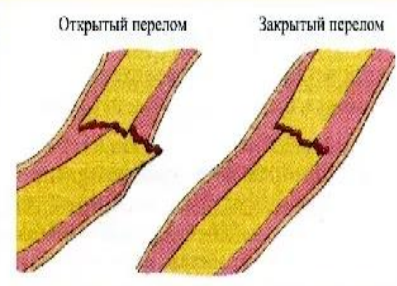
Закрытый перелом - это перелом с неповрежденной целостностью кожных покровов.

Открытые переломы костей - это переломы, при которых имеется рана в зоне перелома и область перелома сообщается с внешней средой

Виды переломов

■ **Закрытый перелом**

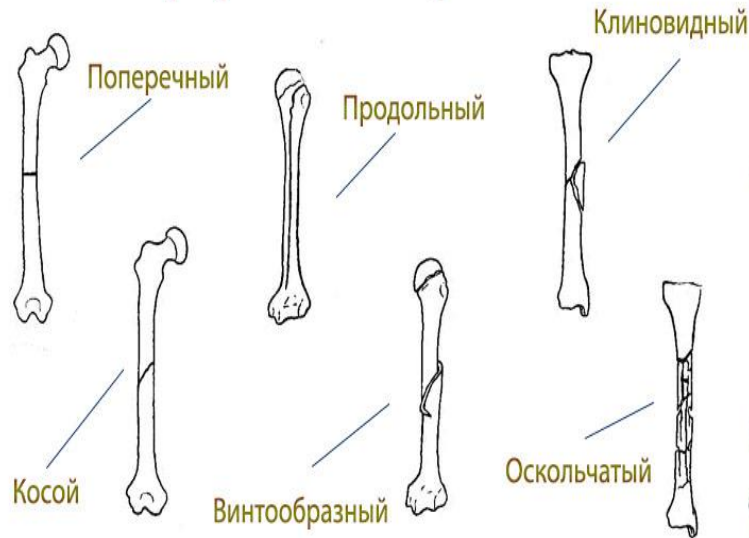
- кость сломана
- кожа не повреждена



■ **Открытый перелом**

- кость сломана
- кожа повреждена
- возможна торчащая кость

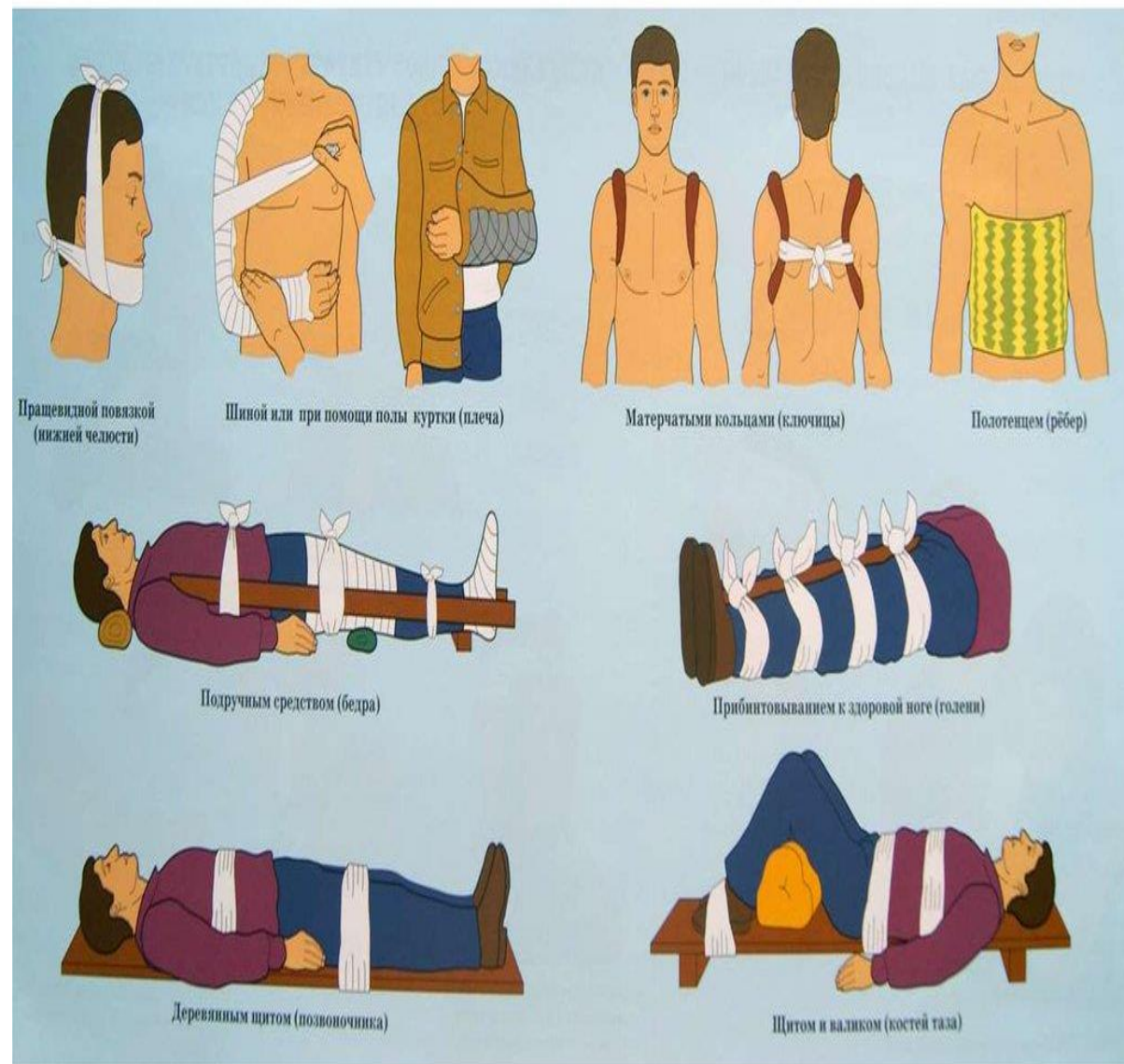
Виды переломов по форме и направлению



Признаки перелома костей

- больной жалуется на боль в области перелома;
- место перелома опухает и синеет;
- при ощупывании место перелома болезненно, ощущается хруст концов кости, ненормальная подвижность конечности, деформация;
- в случае открытого перелома на месте перелома образуется кровоточащая рана, видны костные концы.

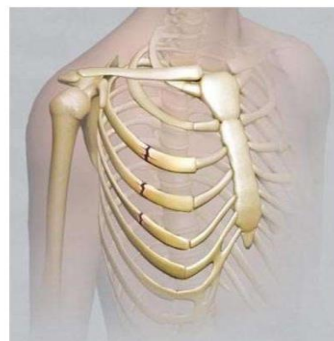
Иммобилизация переломов





ПЕРЕЛОМ
КЛЮЧИЦЫ

Перелом рёбер



Основной симптом:
боль в месте
повреждения,
усиливающаяся
при вдохе и
кашле.

ПЕРЕЛОМ ПЛЕЧЕВОЙ КОСТИ

Перелом плечевой кости

– это повреждение кости,
которая соединяется с
верхней с лопаткой, и с
лучевой и локтевой
костями

Ключица
Лопатка
Плечо
Лучевая
Локтевая



Дистальный
перелом



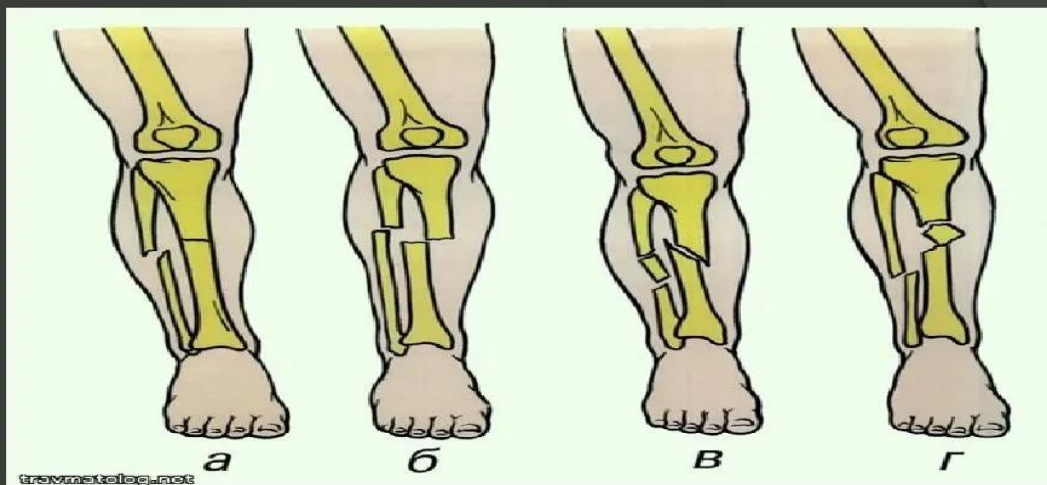
Проксимальный
перелом



Диафизарный
перелом



Переломы костей голени



travmetolog.net

Компрессионный
перелом
позвоночника



Первая помощь при открытом переломе

При переломе запрещается

-  Давать что-либо выпить или скушать, за исключением случаев профилактики болевого шока
-  Пытаться выпрямить поврежденную ногу или руку
-  При открытом переломе доставать отломки кости из раны
-  Без необходимости перемещать пострадавшего, менять положение травмированной конечности
-  Самостоятельно «вправлять» сломанные кости
-  Заливать непосредственно в рану йод, спирт и другие средства (вызуют болевой шок)
-  Использовать загрязненные материалы для обработки раны и повязки

ПЕРЕЛОМ РУКИ

Правила наложения шины

-  Наложить ее нужно как можно раньше. Перелом сопровождается отеком, который не даст провести шинирование правильно
-  Шину накладывают после обезболивания, а не наоборот
-  Предмет накладывают с двух сторон поврежденной конечности, фиксируют с помощью бинта на всем протяжении, кроме места перелома
-  При переломе бедренной кости шина накладывается от подмышечной впадины до стопы
-  Если перелом открытый – сначала обрабатывают рану, накладывают стерильную или чистую повязку и только потом приступают к шинированию
-  Кровь нужно остановить до наложения шины. Если использовался жгут – шину накладывают так, чтобы его можно было убрать не нарушая иммобилизации
-  Руку подвешивают на перевязке, если сломана нога – под нее подкладывают что-нибудь мягкое
-  В холодное время года поврежденную конечность укутывают теплой тканью
-  Для контроля за кровообращением первые фаланги пальцев оставляют открытыми

ПОЗВОНОЧНИК

ПЕРЕЛОМЫ ПОЗВОНОЧНИКА требуют особенно бережного, аккуратного обращения с пострадавшим. При его перемещении и укладке позвоночник не должен провисать в зоне перелома, иначе возможна травма спинного мозга, паралич.

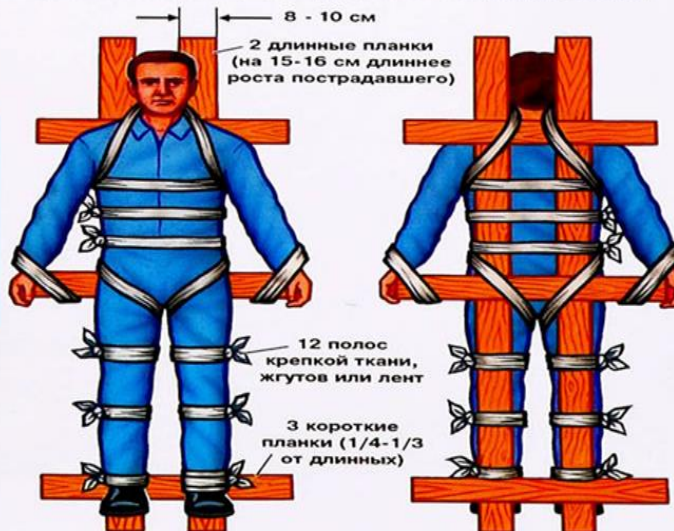
Перелом шейных позвонков



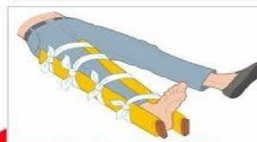
При фиксации ШЕЙНОГО ОТДЕЛА ПОЗВОНОЧНИКА нельзя чтобы пострадавший запрокидывал голову, это смертельно опасно. Спасатель действует с помощником, который обеспечивает среднее положение головы и шеи. Бинт по всей длине обкладывают ватой и осторожно накладывают циркулярными перекрещивающимися ходами, создавая ватно-марлевый воротник. Нельзя допускать сдавливания сонных артерий. Пострадавшего размещают на деревянном щите и транспортируют, наблюдая за его состоянием.

Пострадавшего укладывают на щит или иммобилизуют подручными средствами. Короткие планки прикрепляют к паре длинных на уровне надплечий, таза и стоп. На эту конструкцию осторожно укладывают пострадавшего и фиксируют матерчатыми полосами в области груди, живота, бедер, голеней, голеностопных суставов, стоп и кистей. Таз фиксируют к средней перекладине ходами через промежность, а надплечья и кисти рук - к верхней косым ходами.

Перелом грудного и поясничного отделов, крестца (иммобилизация подручными средствами)



При переломе ноги



- Привяжите травмированную ногу к здоровой ноге в области выше и ниже перелома. Либо, если транспортировать пострадавшего в положении лежа не получится - наложите шину накрывающую минимум два сустава ноги. Основная шина накладывается на задней поверхности ноги, чтобы предотвратить сгибания суставов. При переломе бедра - шина накладывается аж до пояса и прибинтовывается к поясу.

Заключение

В ситуации, когда требуется срочно оказать первую медицинскую помощь, может оказаться каждый человек. И в таких случаях, как бездействие, так и неправильно оказанная помощь могут привести к печальным последствиям. Поэтому каждый человек должен обладать основными знаниями, необходимыми для оказания помощи пострадавшему или же самому себе.

Способы оказания первой помощи различаются в зависимости от вида перелома и состояния пострадавшего.

Главное не растеряться в трудной ситуации, легко определить, перелом перед нами или просто ушиб, оказать помощь, которая действительно поможет человеку, а не сделает только хуже.

Основные приемы и способы оказания первой доврачебной помощи должны быть известны каждому. В этом случае такие, даже элементарные, но всё же пока действенные советы помогут уберечь себя и окружающих от лишних травм и их последствий.

